

# Ymgynghoriad ar Uno'r Colegau Eich Cyfle i Leisio Barn

Uniad arfaethedig rhwng Coleg Llandrillo Cymru a Choleg Menai

## College Merger Consultation Your Chance to Comment

Proposed merger between Coleg Llandrillo Cymru & Coleg Menai



# Cynnwys

<b>04</b>	Rhagair gan y Cadeiryddion
<b>06</b>	Arolwg a Chyd-destun
<b>06</b>	Proffiliau'r Partneriaid sy'n Uno
<b>08</b>	Y Strwythur Newydd - Grŵp Llandrillo-Menai
<b>08</b>	Y Weledigaeth a'r Sail Resymegol
<b>10</b>	Manteision Uno
<b>12</b>	Nodweddion y Sefydliad
<b>18</b>	Y Deg Ymrwymiad
<b>18</b>	Y Broses Ymgynghori
<b>18</b>	Sut i Ymateb
<b>21</b>	Ffurflen Ymateb
<b>23</b>	Manylion Cyswllt

Mae Coleg Llandrillo Cymru a Choleg Menai yn herio pob ffurf ar wahaniaethu, ac yn cadw golwg ar ba mor effeithiol yw eu polisiau Cydraddoldeb ac Amrywiaeth. Dymuna'r Byrddau Llywodraethu a'r staff sicrhau bod pawb sy'n rhan o'r naill Goleg neu'r llall yn cael eu trin yn deg. Bydd y Colegau'n falch o ddarparu cyngor arbenigol a chefnogaeth er mwyn hwyluso pethau i ddysgwyr ac ymwelwyr sydd ag anawsterau dysgu a/neu anabledd. Os bwriadwch ymweld ag un o safleoedd y Colegau, a bod gennych ofynion arbennig, cysylltwch â'r Cydlynnydd Cefnogi Dysgu yn eich dewis Goleg cyn eich ymweliad, os gwelwch yn dda.

Mae'r colegau wedi ymrwymo i ddarparu cyfle cyfartal i'w holl ddysgwyr, cwsmeriaid a budd-ddeiliaid eraill.

Mae'r ddau Goleg yn gweithredu Cynlluniau Iaith Gymraeg a gymeradwywyd, ac yn croesawu gohebiaeth yn Gymraeg a Saesneg.

# Contents

<b>05</b>	Foreword by the Chairs
<b>07</b>	Overview & Context
<b>07</b>	Profiles of the Merger Partners
<b>09</b>	The New Structure - Grŵp Llandrillo-Menai
<b>09</b>	Vision & Rationale
<b>11</b>	Benefits of Merger
<b>13</b>	Characteristics of the Organisation
<b>19</b>	The Ten Commitments
<b>19</b>	Consultation Process
<b>19</b>	How to Respond
<b>22</b>	Response Form
<b>23</b>	Contact Details

Coleg Llandrillo Cymru and Coleg Menai challenge discrimination in all its forms and monitor the effectiveness of their Equality & Diversity policies. The Boards of Governors and staff wish to ensure that all those who are part of either College are fairly treated. The Colleges are pleased to provide specialist advice and support to make it easier for students and visitors with learning difficulties and/or disabilities. If you intend to come to any of the College sites and you have special requirements, please contact the Learning Support Co-ordinator or Reception staff at the College of your choice prior to your visit.

The Colleges are committed to providing equal opportunities to all their learners, customers and other stakeholders.

Both Colleges operate approved Welsh Language Schemes and welcome correspondence in Welsh and English.

# Rhagair gan y Cadeiryddion

Lluniwyd y ddogfen ymgynghorol hon ar y cyd gan Goleg Llandrillo Cymru a Choleg Menai, fel rhan o broses ymgynghori ehangach a fydd yn rhoi cyfle i fudd-ddeiliaid roi sylwadau ar yr uniad arfaethedig rhwng y ddau goleg.

Mae'r ddau gorff llywodraethu wedi derbyn y cysyniad o uniad o fewn strwythur Grŵp â brwdfrydedd, gan y bydd yn diogelu hunaniaeth dau goleg cryf a llwyddiannus a hefyd yn cynnig cyfleoedd newydd a fydd yn dod â manteision sylweddol i'r staff, y dysgwyr a chymunedau ledled Canolbarth a Gogledd-Orllewin Cymru.

Bydd creu isadeiledd addysgiadol newydd a chryfach yn galluogi'r colegau o fewn y Grŵp i ehangu cyfleoedd addysg a hyfforddiant yn eu hardaloedd. Y weledigaeth yw creu endid sy'n adeiladu ar gryfderau'r partneriaid mewn ffordd greadigol, arloesol a hyblyg, sydd hefyd yn ymateb i anghenion yr economi ranbarthol a dyheadau unigolion a chymunedau.

Bydd angen uno'r ddau goleg, Coleg Llandrillo a Choleg Menai, yn ffurfiol er mwyn sefydlu Grŵp Llandrillo-Menai. Deunaw mis yn ôl fe unodd Coleg Llandrillo gyda Choleg Meirion-Dwyfor a bwriad y Grŵp newydd yw trosglwyddo ei wasanaethau i'r cymunedau a wasanaethir drwy gadw enwau'r tri choleg. Drwy wneud hynny fe gedwir hunaniaeth leol tra'n elwa o wneud arbedion wrth fod yn sefydliad mwy ar gyfer datblygu gwasanaethau corfforaethol a strwythurau unedig. Y bwriad yw adeiladu ar gryfderau'r holl bartneriaid a fydd o fudd i'r ardal leol a'r dysgwyr sy'n mynychu'r colegau o fewn y Grŵp.

Cred y ddwy Gorfforaeth y byddai coleg unedig, felly, yn darparu addysg ôl-16 o'r radd flaenaf i ddarparu ddygwyr ledled Canolbarth a Gogledd-Orllewin Cymru.

## Y weledigaeth yw:

**Bod yn ddarparwr addysgu a dysgu rhagorol**

**Bod yn arloesol fel darparwr addysg ddwyieithog**

**Bod yn yrrwr economaidd i'r economi leol**

**Bod yn ganolbwynt ar gyfer gweithio mewn partneriaeth ag Addysg Uwch, ysgolion a chymunedau lleol**

Er mwyn i ni allu ystyried barn pobl, ac ymgynghori mewn modd agored a thryloyw, rydym yn awr yn gwahodd eich sylwadau a'ch barn ar yr uniad arfaethedig, nodedig hwn. Caiff holl sylwadau budd-ddeiliaid eu hystyried yn ofalus, yn y gobaith y byddant o gymorth i lywio polisi'r sefydliad unedig i'r dyfodol.

Defnyddiwch y ffurflen a ddarparwyd, os gwelwch yn dda, gan ysgrifennu at Glerc y Gorfforaeth yn y naill goleg neu'r llall, neu llenwch ffurflen ar-lein. Dylech ddychwelyd eich sylwadau erbyn 31 Hydref, 2011 fan bellaf. Cewch fanylion pellach ar dudalen 21-23 y ddogfen hon.



**Cyngh. John B Bellis**

Cadeirydd y Llywodraethwyr  
Coleg Llandrillo Cymru



**Dr Griff Jones**

Cadeirydd y Llywodraethwyr  
Coleg Menai

# Foreword by the Chairs

This document has been jointly produced by Coleg Llandrillo Cymru and Coleg Menai as part of a consultation process providing stakeholders with opportunities to comment on the proposed merger between the two colleges.

Both governing bodies have embraced the concept of merger within a group structure (Grŵp Llandrillo-Menai) with enthusiasm, as it will offer new opportunities which will bring significant benefits to learners, staff and communities across Central and North-West Wales. It will also safeguard the identities of two strong and successful colleges.

The creation of a new, stronger learning infrastructure will enable the colleges within the Grŵp to expand the education and training opportunities in their areas. The vision is to create an entity that builds on the strengths of its partners in a creative, innovative and flexible manner, and that also responds to the needs of the regional economy and to the aspirations of individuals and communities.

To create the Llandrillo-Menai Grŵp will involve the formal merger of two colleges, Coleg Llandrillo and Coleg Menai. Coleg Llandrillo eighteen months ago merged with Coleg Meirion-Dwyfor and it is the intention of the newly created Grŵp to deliver its services to the communities it serves utilising the names of the three colleges. In this way local identity will be preserved, whilst benefitting from the economies of scale to develop its corporate services and unifying structures. The intention is to build on the strengths of all partners for the benefit of the local area and the learners attending the colleges within the Grŵp.

Both Corporations believe that a merged college, therefore, will provide the highest quality post-16 education to prospective learners across Central and North-West Wales.

The vision is to be:

**A provider of excellent teaching and learning**

**An exemplar deliverer of bilingual education**

**An economic driver of the local economy**

**A hub for partnership working with Higher Education, schools and local communities**

To enable us to gauge opinions and consult in an open and transparent manner, we now invite your comments and views on this landmark merger proposal. All stakeholder feedback will be considered carefully, with the intention that they can help to inform future policy for the merged organisation.

Please use the form provided to write to the Clerk of the Corporation at either college, or fill in a form on-line, returning your comments by no later than 31st October, 2011. You will find more details on pages 22-23 of this document.



**Cllr. John B Bellis**

Chair of Corporation  
Coleg Llandrillo Cymru



**Dr Griff Jones**

Chair of Corporation  
Coleg Menai

# 1. Arolwg a Chyd-destun

- 1.1 Mae agenda Trawsnewid Llywodraeth Cymru wedi gosod her sylweddol i'r sector Addysg Bellach yng Nghymru weithio gyda'i gilydd i gryfhau strwythurau lleol. Mae Coleg Llandrillo Cymru a Choleg Menai eisoes wedi ymateb yn gadarnhaol i'r her hon, Coleg Llandrillo drwy uno â Choleg Meirion-Dwyfor a chreu Consortiwm Dysgu yn y Gweithle a Choleg Menai drwy gymryd dwy asiantaeth Dysgu yn y Gweithle, Hyfforddiant Gwynedd a Hyfforddiant Môn dan ei adain.
- 1.2 Yn gynnar yn 2011, cytunodd Corfforaethau Coleg Llandrillo Cymru a Choleg Menai i gynnal trafodaethau ffurfiol ac, ers hynny, bu'r ddau sefydliad yn edrych, gyda'i gilydd, ar y posibilrwydd o uno'r ddau goleg yn 2012.
- 1.3 Yn dilyn proses drwyadl ac ystyriaeth fanwl, cytunodd y ddwy Gorfforaeth i symud ymlaen i gomisiynu Cynllun Busnes ffurfiol ac astudiaeth ddichonoldeb gan ymgynghorwyr allanol yng Ngorffennaf 2011.
- 1.4 Mae'r ddwy Gorfforaeth wedi dechrau ar gyfnod o gynllunio er mwyn paratoi ar gyfer yr uniad arfaethedig. Cytunodd y Corfforaethau hefyd i symud ymlaen i'r cyfnod ymgynghori, gyda'r bwriad o gyflwyno'r cynigion terfynol i'r ddwy Gorfforaeth fis Rhagfyr 2011.
- 1.5 Bydd y broses ymgynghori'n rhoi cyfle i fudd-ddeiliaid allweddol, mewnol ac allanol, fynegi eu barn ar yr uniad arfaethedig a thrwy hynny, o bosibl, lywio cyfeiriad addysg a hyfforddiant yng Nghanolbarth a Gogledd-Orllewin Cymru yn y dyfodol.
- 1.6 Mae'r ddogfen hon yn gosod cefndir, sail resymegol a manteision posibl yr uniad arfaethedig, gan ddangos beth fydd arferion gweithio arfaethedig y sefydliad newydd.
- 1.7 Bydd y coleg unedig, o fewn y strwythur Grŵp, gyda'i fâs critigol sylweddol a'i gryfder ariannol, yn adeiladu ar gryfderau'r ddau sefydliad er mwyn cefnogi gweledigaeth a pholisi Llywodraeth Cymru, gan gynnwys yr agenda cyfrwng-Cymraeg/dwyieithog.
- 1.8 Mae'r weledigaeth, a rennir gan y ddau goleg, yn cynnwys creu sefydliad a fydd yn darparu cyfleoedd a phrofiadau ardderchog i ddysgwyr Addysg Bellach ac Uwch ar bob lefel. Bydd y weledigaeth

hefyd yn ehangu'n broses gynllunio fwy integredig a fydd yn cynnwys awdurdodau lleol, cymunedau a chyflogwyr, er mwyn adfywio'r economi a sicrhau cynaliadwyedd hirdymor.

- 1.9 Mae Byrddau'r ddau goleg yn cefnogi'n frwd y cynigion hyn i uno.

# 2. Proffiliau'r Partneriaid sy'n Uno

## 2.1 Coleg Llandrillo Cymru

- 2.1.1 Mae Coleg Llandrillo Cymru yn goleg addysg bellach mawr a'i weithgareddau craidd yn gwasanaethu ardaloedd Conwy Sir Ddinbych a Gwynedd. Mae ei weithgareddau yn cynnwys darpariaeth addysg uwch sylweddol sy'n datblygu mewn partneriaeth â Phrifysgol Bangor. Yn Ebrill 2010 cwblhawyd yr uniad â Choleg Meirion-Dwyfor i sefydlu'r coleg estynedig.
- 2.1.2 Mae'r Coleg yn cynnig darpariaeth ymhob maes dysgu, gan gynnwys campws diwydiannau'r tir ar safle Glynllifon. Mae'r ddarpariaeth yn cynnwys rhaglenni helaeth ar gyfer dysgwyr 14-19 oed, a gyflwynir o ganolfannau lleol a darpariaeth dysgu yn y gweithle a gyflwynir o fewn trefniant consortiwm.
- 2.1.3 Mae gan y Coleg broffil ansawdd ardderchog a chategori A ar gyfer ei lechyd Ariannol. Mae rhwydwaith y Coleg yn cynnwys 10 campws wedi eu lleoli'n strategol ar draws y tair sir y mae'r sefydliad yn eu gwasanaethu. Mae'r dimensiwn rhyngwladol (gan gynnwys recriwtio myfyrwyr o dramor) yn elfen bwysig o waith y Coleg.
- 2.1.4 Darparodd y Coleg ar gyfer 72,202 o gofrestrïadau yn 2010/11 a oedd yn cynrychioli 21,561 o fyfyrwyr. Mae'r nifer cofrestrïadau yn un o'r mwyaf yng Nghymru, gan gynnwys pob lefel o ddarpariaeth o lefel mynediad i addysg uwch.
- 2.1.5 Ar hyn o bryd mae Coleg Llandrillo Cymru yn cyflogi 1,434 o staff, 567 ohonynt yn llawn-amser. Yn 2010/11 roedd trosiant y Coleg yn £47 miliwn, gan sicrhau gweddillion gweithredol o £1.5 miliwn.
- 2.1.6 Gweledigaeth y Coleg yw darparu cyfleoedd addysg a hyfforddiant o'r radd flaenaf i'w gleientiaid amrywiol a hyrwyddo llwyddiant drwy ragoriaeth.

# 1. Overview and Context

- 1.1 The Welsh Government's Transformation agenda has posed significant challenges for the Further Education sector in Wales to work together to strengthen local structures. Coleg Llandrillo Cymru and Coleg Menai have already responded to this challenge, Coleg Llandrillo by merging with Coleg Meirion-Dwyfor and creating a Work-based Learning Consortium, and Coleg Menai by taking over two Work-based Learning agencies, Hyfforddiant Gwynedd and Hyfforddiant Mon.
- 1.2 Early in 2011, Coleg Llandrillo Cymru and Coleg Menai's Corporations agreed to enter into formal discussions and, since then, the two institutions have been working together to look at the possibility of merging the two colleges in 2012.
- 1.3 Following a rigorous process and due consideration, the two Corporations agreed in July 2011 to commission a formal Business Plan and feasibility study by external consultants.
- 1.4 Both Corporations have entered a planning phase in preparation for the proposed merger. The two Corporations also agreed to move forward into a consultation phase with a view to presenting the final proposals to both Corporations in December 2011.
- 1.5 The consultation process will provide key stakeholders with the opportunity to express their views on the proposed merger and potentially shape the future direction of education and training in Central and North-West Wales.
- 1.6 This document sets out the background, rationale and potential benefits of the proposed merger, including an indication of the proposed working practices in the new organisation.
- 1.7 The merged college, within the Grŵp structure, with its enhanced critical mass and financial strength, will build on the strengths of the two organisations to support the Welsh Government's vision and policy, including the Welsh medium/bilingual agenda.
- 1.8 The vision shared by both colleges includes the creation of an organisation which will provide outstanding opportunities and experiences for learners at all levels of Further and Higher Education. The vision also extends to a more integrated planning process,

involving local authorities, communities and employers, in order to promote economic regeneration and ensure long term sustainability.

- 1.9 The Boards of both colleges enthusiastically support these merger proposals.

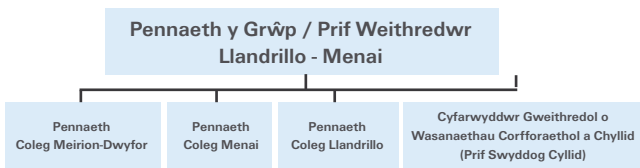
# 2. Profiles of the Merger Partners

- 2.1 **Coleg Llandrillo Cymru**
  - 2.1.1 Coleg Llandrillo Cymru is a large further education college, its core activities serving the area of Conwy and Denbighshire and Gwynedd. Its operations include a significant higher education provision which is developing in partnership with the University of Bangor. In April 2010 the merger with Coleg Meirion-Dwyfor was completed to establish the extended college.
  - 2.1.2 The College offers provision in all learning areas, including a land based campus on the Glynllifon site. Provision includes extensive 14-19 programmes which is delivered from local centres and work based provision which is delivered within a consortium context.
  - 2.1.3 The College has an excellent quality profile and has a Category A Financial Health categorisation. The College network includes 10 campuses that are strategically placed across the three counties served by the organisation. The international dimension (including the recruitment of overseas students) is an important part of the College's work.
  - 2.1.4 The College provided for 72,202 enrolments in 2010/11 representing 21,561 students. This enrolment base is one of the largest in Wales including all levels of provision from entry level to higher education.
  - 2.1.5 Coleg Llandrillo Cymru currently employs 1,434 staff, of which 576 are full-time. In 2010/11 the College turnover was £47 million, achieving a surplus on activity of £1.5 million.
  - 2.1.6 The College vision includes the delivery of outstanding education and training to its diverse client base and the promotion of success through excellence.

## 2.2 Coleg Menai

- 2.2.1 Mae Coleg Menai yn Goleg Addysg Bellach o faint canolog sy'n gwasanaethu ardaloedd Môn ac Arfon yn bennaf. Fe'i ffurfiwyd fel canlyniad i uniad llwyddiannus yn 1994 rhwng yr hen Coleg Gwynedd a Choleg Pencraig.
- 2.2.2 Mae'r Coleg yn cynnig rhaglenni dysgu ymhob Maes Dysgu (heblaw Diwydiannau'r Tir) o fewn tair ffrwd gwaith sef: darpariaeth 14-19, darpariaeth i gyflogwyr, gan gynnwys cytundeb Dysgu yn y Gweithle a chytundeb "Traineeship" sylweddol, ac Addysg Gymunedol
- 2.2.3 Mae'r Coleg yn darparu ar gyfer oddeutu 20,000 o gofrestrïadau'n flynyddol ac mae dysgwyr yn astudio ar gysiau o lefel Mynediad i lefel Addysg Uwch.
- 2.2.4 Mae'r Coleg yn cyflogi 573 o staff, ac mae ganddo drosiant blynyddol o £24 miliwn. Yn 2010/11, gwnaeth y Coleg weddill gweithredol o £1 miliwn.
- 2.2.5 Cenhadaeth Coleg Menai yw darparu addysg a hyfforddiant rhagorol.

## 3. Y Strwythur Newydd - Grŵp Llandrillo-Menai



- 3.1 Bu Corfforaethau Coleg Llandrillo Cymru a Choleg Menai yn ystyried eu dewisiadau strategol dros y misoedd diwethaf, yn arbennig yn nhermau'r strwythur mwyaf addas ar gyfer y sefydliad unedig.
- 3.2 Roedd y ddwy Gorfforaeth yn awyddus i greu strwythur a fyddai'n adeiladu ar gryfderau'r ddau goleg a chreu endid a fyddai'n rhoi cyfeiriad strategol clir i addysg a hyfforddiant ôl-16 yng Nghanolbarth a Gogledd Orllewin Cymru, ond heb gollir manteision o gynnal hunaniaeth gref yn lleol.
- 3.3 Ysgogodd y ffactorau hyn y ddwy Gorfforaeth i ystyried ffurfio Grŵp Llandrillo-Menai fel y strwythur mwyaf addas. Penodir Prif Weithredwr i arwain y Grŵp yn strategol a Phenathiaid i arolygu'r colegau sy'n rhan o'r Grŵp.

- 3.4 Cytunwyd y byddai strwythur Grŵp yn cynnig y canlynol:
  - Adeiledir ar llwyddiannau'r ddau goleg a chydabyddir eu brandiau unigryw
  - Cost isel, heb yr angen am broses ail-frandio sylweddol
  - Yn ddealladwy i'n cwsmeriaid presennol
  - Cedwir y partneriaid sydd eisoes yn bodoli, er enghraifft gyda'r ysgolion uwchradd lleol
  - Gall staff uniaethu gyda chorff y maent eisoes yn ymroddedig iddo
  - Caniateir i'r gwahanol sefydliadau adlewyrchu'r gwahanol ddiwylliannau lleol o fewn eu dalgylchoedd
  - Gellir llunio cyfeiriad strategol clir a blaenoriaethu ar lefel Grŵp
  - Bydd yn gymharol hawdd ei gynllunio a'i weithredu.

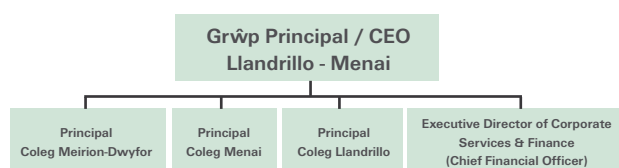
## 4. Y Weledigaeth a'r Sail Resymegol

- 4.1 Prif amcan yr uniad arfaethedig yw sicrhau a datblygu ymhellach isadeiledd addysg ôl-16 o'r radd flaenaf yng Nghanolbarth a Gogledd-Orllewin Cymru.
- 4.2 Bydd creu Grŵp Llandrillo-Menai yn golygu ffurfio endid newydd gyda'r nodweddion canlynol:
  - Trosiant o oddeutu £70 miliwn, sef y coleg mwyaf yng Nghymru a'r mwyaf ond 3 yn y Deyrnas Unedig
  - Dalgylch eang yn ymestyn o'r Rhyd i Bwllheli, o Gaergybi i Ddolgellau
  - Sefydliad sy'n gwasanaethu 4 awdurdod lleol, sef Gwynedd, Môn, Dinbych a Chonwy
  - Dalgylch amrywiol iawn o safbwynt diwylliant, iaith a'r economi
  - Uniad unigryw o ddau goleg o ansawdd uchel, sy'n hyfyw yn ariannol ac sydd â gwasanaethau corfforaethol cryf
  - Atgyfnerthir ac adeiledir ar sail gyllidol gref.
  - Yn ymateb i weledigaeth a pholisïau Llywodraeth Cymru.

## 2.2 Coleg Menai

- 2.2.1 Coleg Menai is a medium sized Further Education College which mainly serves the areas of Môn and Arfon. It was formed as the result of a successful merger which took place in 1994 between the former Coleg Gwynedd and Coleg Pencaraig colleges.
- 2.2.2 The College offers programmes in all Learning Areas (with the exception of Land-based Industries) within three workstreams i.e. 14-19 provision; employer provision, including substantial Work-based Learning and Traineeship contracts and Community Learning.
- 2.2.3 The College provides for approximately 20,000 enrolments annually and learners study on courses from Entry level to Higher Education.
- 2.2.4 The College employs 573 staff and has an annual turnover of £ 24 million. In 2010 -11 the College made an operating surplus of £ 1 million.
- 2.2.5 Coleg Menai's mission is to provide excellent education and training.

## 3. The New Structure - Grŵp Llandrillo-Menai



- 3.1 The Corporations of Coleg Llandrillo and Coleg Menai have been considering their strategic options over the past months, particularly in terms of the most appropriate structure for the merged organisation.
- 3.2 The two Corporations were eager to create a structure which would build on the strengths of the two colleges and create an entity which would give a clear strategic direction to post-16 education and training in Central and North West Wales, but without losing the advantages of maintaining a strong local identity.
- 3.3 These factors prompted the two Corporations to consider the formation of Grŵp Llandrillo-Menai as the most appropriate structure. A Chief Executive will be appointed to lead the Grŵp strategically and Principals will be appointed to oversee those colleges within the Grŵp.

- 3.4 It was agreed that a Grŵp structure will result in the following:

- Builds on the successes of the two colleges and recognises their unique brands
- Low cost without the need for a significant re-branding process
- Comprehensible to our present customers
- Retains partnerships already in place, e.g. with local secondary schools
- Staff identify with an organisation to which they are already committed
- Allows the different institutions to respond to the diverse local cultures within their catchment areas
- Clear overall strategic direction and prioritisation can take place at the Grŵp level
- Planning and implementation will be relatively simple.

## 4. Vision and Rationale

- 4.1 The overarching aim of the proposed merger is to secure and further develop a first class post-16 infrastructure in Central and North West Wales.
- 4.2 The creation of Grŵp Llandrillo-Menai will entail the formation of a new entity with the following characteristics:
- Turnover of around £70 million, which will be the largest college in Wales and the largest but three in the UK
  - A wide catchment area stretching from Rhyl to Pwllheli, from Holyhead to Dolgellau
  - An organisation that serves 4 local authorities i.e. Gwynedd, Môn, Denbigh and Conwy
  - A very diverse catchment area in terms of culture, language and economy
  - An unique merger of two high quality colleges, which are financially viable and have strong corporate services
  - Consolidating and building on a robust financial base
  - Responsive to the Welsh Government vision and policies.

**4.3** Fel gweledigaeth drosfwaol ar gyfer y sefydliad newydd, mae'r ddwy Gorfforaeth wedi cytuno gyda'r weledigaeth y dylai'r Grŵp fod:

- Yn ddarparwr addysgu a dysgu rhagorol
- Yn arloesol fel darparwr addysg ddwyieithog sy'n batrwm o ragoriaeth a gydnabyddir ar draws Ewrop
- Yn yrrwr economaidd i'r economi leol gyda rhwydwaith o Ganolfannau Rhagoriaeth galwedigaethol
- Yn ganolbwynt ar gyfer gweithio mewn partneriaeth gydag AU, ysgolion a chymunedau.

## 5. Manteision Uno

**5.1** Bydd uno'r ddau sefydliad yn darparu màs critigol a sylfaen weithredol a fydd yn sicrhau cynaliadwyedd hirdymor, a gwell cyfleoedd addysg a hyfforddiant ar hyd a lled Canolbarth a Gogledd-Orllewin Cymru.

**5.2** Mae'r ddau goleg wedi ymrwymo i gyflawni'r uniad mewn modd mor llyfn â phosibl, gan adeiladu ar gryfderau'r ddau sefydliad.

**5.3** Bydd y manteision yn cynnwys:

- Y gallu i ymateb i ystod eang ac amrywiol o ddysgwyr unigol
- Y cyfle i gydweithio er mwyn lleihau nifer y bobl ifanc 16-18 oed nad ydynt mewn gwaith, addysg nac hyfforddiant (NEET)
- Sicrhau gwell gyfleoedd i bobl ifanc sydd ag anawsterau dysgu
- Cydweithio i flaenoriaethu gweithredoedd i gefnogi'r economi ranbarthol, mentrau adfywio a gweithgareddau seiliedig ar waith i gyfarfod ag anghenion ardaloedd unigol
- Cyfle i ddatblygu darpariaeth alwedigaethol yn strategol i adlewyrchu anghenion ardaloedd lleol a'r rhanbarth. Bydd y ddarpariaeth hon yn gynhwysfawr gan gwmpasu Addysg Bellach a Dysgu yn y Gweithle
- Cyfle i ddatblygu rhaglenni academaidd gan adeiladu ar arferion gorau. Bydd hyn yn cynnwys darpariaeth drydyddol a rhaglenni cydweithredol 14-19 mewn partneriaeth ag ysgolion lleol

- Cyfle i greu portffolio o raglenni Addysg Uwch gydlynol sy'n darparu dilyniant o'r ysgol neu Addysg Bellach ac i mewn i gyflogaeth yn lleol
- Cyfle i fanteisio ar ansawdd rhagorol y ddau goleg gan ledaenu'r arferion gorau ar draws y Grŵp
- Creu sefydliad ariannol a fydd yn darparu sylfaen gyflogaeth gadarn, a chyfleoedd clir i staff ddatblygu gyrfa
- Rhannu arbenigeddau a rhagoriaeth mewn addysgu, hyfforddi a chefnogi dysgwyr/cleientiaid gan roi'r dysgwr yn ganolog i bob dim a wnawn
- Gwneud y defnydd gorau posibl o arbenigedd staff, gan gyfoethogi diwylliannau llwyddiannus y ddau goleg mewn cyd-destun rhanbarthol newydd
- Y gallu i ddatblygu ymhellach ar ethos dwyieithog y sefydliadau gan ymestyn cyfleoedd Cymraeg a dwyieithog. Bydd hyn yn cadarnhau statws y Grŵp fel y prif ddarparwr addysg ddwyieithog a galwedigaethol, gan arwain rhwydwaith addysgu cenedlaethol
- Y gallu i gynnig am brosiectau refeniw a chyfalaf ar lefel ranbarthol, gan ddileu cystadleuaeth ddiangen rhwng sefydliadau a darparwyr
- Y gallu i fuddsoddi mewn ardaloedd lleol a chymunedau dysgu er mwyn ymateb i ddiffygion mewn sgiliau
- Cyfle i ddatblygu ymhellach ar ethos entrepreneuriaidd y ddau goleg a rhannu arbenigeddau mewn gwaith ymgynghorol a chefnogi busnes er budd yr economi ranbarthol
- Y gallu i gynnal systemau o atebolrwydd lleol sy'n adlewyrchu gwahaniaethau daearyddol, diwylliannol a nodweddion y boblogaeth mewn ardaloedd a wasanaethir gan y Grŵp
- Ymagwedd strategol a fydd yn golygu gweithio'n gydlynol mewn partneriaeth ag asiantaethau eraill, ac ysbarduno datblygiadau mewn sectorau allweddol megis yr Ynys Ynni
- Sicrhau gwell adnoddau i ddatblygu addysg gymunedol ymhellach, gan ddarparu cyfleoedd mewn lleoliadau newydd
- Sicrhau arbedion maint drwy gyfuno gwasanaethau corfforaethol er mwyn sicrhau'r budd mwyaf i ddysgwyr a gwneud y defnydd gorau o arian cyhoeddus.

- 4.3** As an overarching vision for the new institution, both Corporations have agreed with the vision that the new Grŵp should be:
- A provider of excellent teaching and learning
  - An exemplar deliverer of bilingual education – recognised across Europe
  - An economic driver of the local economy with a network of vocational Centres of Excellence
  - A hub for partnership working with HE, schools and local communities.

## 5. Benefits of Merger

**5.1** The merger of the two institutions will provide a critical mass and operational base to ensure long term sustainability and enhanced learning opportunities across Central and North-West Wales.

**5.2** Both colleges are committed to making the merger happen in as seamless a way as possible, building on the strengths of both institutions.

**5.3** The benefits will include:

- The ability to respond to a wide and diverse range of individual learners
- Opportunities to collaborate to reduce the numbers of young people in the 16-18 age range not in employment, education or training (NEET)
- Development of enhanced opportunities for young people with learning difficulties
- Collaboration in the prioritisation of actions to support the regional economy, regeneration schemes and work-based activities to meet the needs of individual areas
- Opportunities to strategically develop vocational education to reflect the needs of localities and the region. Provision will be comprehensive, spanning Further Education and Work-based Learning
- Opportunities to develop academic programmes, building on best practice. This will include tertiary provision and collaborative 14-19 programmes in partnership with local schools
- Opportunities to build a portfolio of coherent Higher Education programmes which provide progression from school or Further Education and into employment locally
- Opportunities to build on the excellent quality of both colleges, disseminating the best practice across the Grŵp
- The development of a financially robust organisation providing a secure employment base with clear career development opportunities for staff
- Sharing of expertise and excellence in teaching, training and supporting learners/clients, placing the learner at the heart of what we do
- Optimising the use of staff expertise, and thereby enriching the successful cultures of both colleges in a new regional context
- The ability to further develop the bilingual ethos of the institutions, extending Welsh and bilingual opportunities. This will confirm the status of the Grŵp as the principal provider of vocational bilingual education, leading a network of providers nationally
- The ability to bid for revenue and capital projects at a regional level, removing unnecessary competition between organisations and providers
- The ability to invest in local areas and learning communities to respond to skills deficits
- Opportunities to further develop the entrepreneurial ethos of the two colleges and share expertise in consultancy work and business support in the interest of the regional economy
- The ability to develop systems of local accountability which reflect the differing geography, culture and population characteristics of the areas served by the Grŵp
- A strategic approach, which entails working coherently in partnership with other agencies to encourage developments in key sectors e.g. the Ynys Ynni (Energy Island)
- Ensuring better resources to further develop community-based learning, providing opportunities in new locations
- Achievement of economies of scale by the effective streamlining of corporate services to maximise the benefits to learners and make the best use of public funding.

## 6. Nodweddion y Sefydliad

**6.1** Bydd y ddau Goleg yn cyfrannu eu cryfderau a'u meysydd arbenigol i'r sefydliad newydd, a chaiff y rhain eu datblygu ymhellach.

### 6.2 Darpariaeth 14-19

**6.2.1** Bydd y sefydliad newydd yn parhau i ddarparu cwricwlwm llydan er mwyn cyfarfod ag anghenion dysgwyr dros ardal ddaearyddol eang.

**6.2.2** Bydd gan y sefydliad newydd gwricwlwm integredig er mwyn caniatáu ar gyfer atebolrwydd lleol a dilyniant rhwng gwahanol safleoedd.

**6.2.3** Bydd gan y sefydliad newydd strategaeth farchnata integredig a fydd hefyd yn hyrwyddo darpariaeth leol ac arbenigol.

**6.2.4** Bydd arbenigedd Coleg Llandrillo Cymru o safbwynt cyflwyno darpariaeth drydyddol yn werthfawr yn nalgylch Coleg Menai wrth i'r broses o drawsnewid addysg ôl-16 yn Arfon a Môn barhau. Adeiledir ar y cydweithrediad sydd eisoes yn bodoli wrth gyflwyno cwricwlwm ar y cyd â'r ysgolion lleol.

**6.2.5** Bydd cydweithio llawn rhwng colegau'r Grŵp wrth ymateb i anghenion NEET e.e. wrth gyflwyno'r cynllun "Traineeship" newydd, gan sicrhau dilyniant i'r garfan hon o ddysgwyr i mewn i gyrsiau Addysg Bellach neu Ddysgu yn y Gweithle.

**6.2.6** Bydd y sefydliad newydd yn parhau i gydweithio'n llawn o fewn y Rhwydweithiau 14-19 lleol. Bydd y strwythur Grŵp newydd yn cyfateb yn agos a Rhwydweithiau'r Awdurdod Addysg Lleol.

### 6.3 Ymgysylltu â chyflogwyr

**6.3.1** Rhagwelir y bydd y ddau frand ar gyfer ymgysylltu â chyflogwyr yn parhau yn y tymor canolig os nad yn hwy, gan sicrhau parhad yn y cysylltiadau lleol.

**6.3.2** Datblygir dull o gynllunio strategol ar gyfer prentisiaethau er mwyn sicrhau synergedd, darpariaeth gynhwysfawr (yn ddaearyddol ac o safbwynt gwahanol sectorau), tra'n osgoi dyblygu. Bydd hyn yn hyrwyddo cydweithio ar draws Ogledd-Orllewin Cymru ac yn arwain at ddarpariaeth fwy effeithlon tra'n sicrhau fod pob sector yn cael ei wasanaethu ond eto'n parhau i gynnig dewis i gyflogwyr.

**6.3.3** Bydd y gwasanaethau arbenigol a gynigir i gyflogwyr ar hyn o bryd yn cael eu marchnata gan y ddau endid sy'n

ymgysylltu â chyflogwyr gan ymestyn y cyfleoedd ar gyfer trosglwyddo gwybodaeth ar draws Ogledd-Orllewin Cymru.

**6.3.4** Bydd maint y Grŵp newydd yn caniatáu ar gyfer datblygu mwy o wasanaethau arbenigol i ymateb i strategaeth datblygu economi'r ardal. Mae datblygiadau'r Ynys Ynni, yn arbennig, yn cynnig cyfleoedd cyffrous yn hyn o beth.

**6.3.5** Yn anad dim, gellir gwella'n sylweddol ar y gwasanaeth a gynigir i gyflogwyr gan hyrwyddo datblygiad economi Gogledd-Orllewin Cymru.

### 6.4 Gwasanaethu'r Gymuned

**6.4.1** Ar hyn o bryd, Coleg Menai sy'n cadeirio Partneriaeth Addysg Oedolion a Chymuned Gwynedd a Môn tra bo'r ddwy bartneriaeth yng Nghonwy a Dinbych yn cael eu cadeirio gan Goleg Llandrillo. Bydd y strwythur Grŵp yn caniatáu cydlynid gwell byth rhwng y partneriaethau hyn.

**6.4.2** Bydd arbedion maint yn caniatáu ar gyfer dyrannu arbenigeddau mwy sylweddol a phenodol i'r ffrwd gwaith hon.

**6.4.3** Cynigir mwy o gyfleoedd i rannu syniadau ac arfer da ar draws pob rhanbarth o fewn meysydd darparu.

**6.4.4** Drwy gadw atebolrwydd lleol o fewn y strwythur Grŵp, gellir sicrhau y gwasanaethir anghenion gwahanol gymunedau yn fwy effeithiol.

### 6.5 Dwyieithrwydd a'r ethos Cymreig

**6.5.1** Mae'r ddau goleg yn gweithredu Cynlluniau Iaith cadarn sy'n adlewyrchu gwahanol sefyllfaoedd ieithyddol eu sefydliadau. Mae'r cynlluniau hyn yn eu hymrwymo i ddarparu a datblygu addysg a hyfforddiant cyfrwng Cymraeg a dwyieithog sy'n cyfarfod ag anghenion yr ardaloedd y maent yn eu gwasanaethu. Maent hefyd yn nodi'r camau a gymerir i ddatblygu ymhellach yr ethos Cymreig ymhob coleg.

**6.5.2** Mae Strategaeth Dwyieithrwydd Colegau Cymru yn cydnabod y bydd cynlluniau datblygu dwyieithrwydd colegau yn wahanol mewn gwahanol rannau o Gymru er mwyn adlewyrchu natur ieithyddol y poblogaethau y maent yn eu gwasanaethu. Bydd y strwythur Grŵp yn ddigon hyblyg i ganiatáu ar gyfer datblygu gwahanol batrymau o ddarpariaeth i gyfarfod â'r gwahanol anghenion hyn.

## 6. Characteristics of the Organisation

**6.1** Both Colleges will bring their own strengths and areas of specialism to the new organisation and these will be further developed.

### 6.2 14-19 Provision

**6.2.1** The new organisation will continue to provide a broad curriculum to meet the needs of learners over a large geographical area.

**6.2.2** The new organisation will have an integrated curriculum, allowing for local responsiveness and progression between different campuses.

**6.2.3** The new organisation will have an integrated marketing strategy which will also promote local and specialist provision.

**6.2.4** Coleg Llandrillo's expertise in the delivery of tertiary provision will be of benefit in Coleg Menai's catchment area as the process of transforming post-16 education in Arfon and Mon continues. This will build on the collaboration which already exists in the delivery of curriculum in partnership with local schools.

**6.2.5** There will be full collaboration between Grŵp colleges in responding to the requirements of NEETS e.g. the delivery of the new Traineeship scheme, ensuring progression for this group of learners into Further Education or Work-based Learning courses.

**6.2.6** The new organisation will continue to collaborate fully within the local 14-19 Networks. The Grŵp structure will align closely with the Local Authority Network areas.

### 6.3 Employer Engagement

**6.3.1** It is foreseen that the two existing separate employer engagement brandings will remain in place in the medium term, if not longer, providing ongoing localised engagement.

**6.3.2** A strategic planning approach will be developed for apprenticeships to ensure synergy, comprehensive coverage (both geographically and on a sector basis), while avoiding duplication. This will promote co-ordination across North West Wales and will lead to more efficient delivery, ensuring that all sectors are adequately provided for whilst still offering choice for employers.

**6.3.3** The specialist services currently offered to employers will be marketed by both college employer engagement arms which will maximise the knowledge transfer opportunities for North West Wales.

**6.3.4** The new Grŵp size will allow for further specialist areas to be developed in line with the area's economic development strategy. The Ynys Ynni concept, in particular, offers exciting opportunities in this arena.

**6.3.5** Overall, a significantly enhanced service to employers can be developed which will promote economic development in North West Wales.

### 6.4 Serving the Community

**6.4.1** At present, Coleg Menai chairs the Gwynedd and Anglesey Adult and Community Partnership whilst the two partnerships in Conwy and Denbigh are chaired by Coleg Llandrillo. The Grŵp structure will allow for even better cohesion between these partnerships.

**6.4.2** Economies of scale will allow for more substantial, discrete expertise to be allocated to this area of work.

**6.4.3** There will be enhanced opportunities to share ideas and good practice across all regions within an area of provision.

**6.4.4** Through maintaining local accountability within the Grŵp structure, the needs of communities will be more effectively served.

### 6.5 Bilingualism and the Welsh ethos

**6.5.1** Both colleges operate strong Welsh Language Schemes which reflect the distinct differences in the linguistic nature of their institutions. These schemes commit them to provide and develop Welsh medium and bilingual education and training which meet the needs of the areas which they serve. They also set out the steps to be taken to further develop a Welsh ethos in each college.

**6.5.2** The ColegauCymru Bilingualism Strategy recognises that the bilingualism development plans of colleges will be different in different parts of Wales in order to reflect the linguistic nature of the areas which they serve. The Grŵp structure will be sufficiently flexible to allow for different patterns of provision to be developed which meet these various needs.

- 6.5.3** Bydd y gwahaniaethau cymdeithasol-ieithyddol hyn yn cael eu cydnabod yng Nghynlluniau Iaith Gymraeg y Grŵp yn y dyfodol ac yn y cynlluniau gweithredu a fydd yn deillio ohonynt, er mwyn sicrhau y gosodir targedau realistig ond heriol i'r corff newydd.
- 6.5.4** Drwy rannu'r profiadau a'r arbenigeddau o ddarparu addysg a hyfforddiant dwyieithog, gwellir rhagweld datblygiadau cyffrous ac arloesol fel y gall y Grŵp ddatblygu i fod yn brif ddarparwr addysg ddwyieithog ôl-16 yng Nghymru, gan agor marchnadoedd newydd posibl, yn genedlaethol ac yn fyd-eang.

## **6.6 Addysg Uwch**

- 6.6.1** Bu Coleg Llandrillo a Choleg Menai'n cynnig cwricwlwm Addysg Uwch eang yn llwyddiannus ers nifer fawr o flynyddoedd ac mae Coleg Llandrillo wedi datblygu cryn arbenigedd yn y maes hwn, gyda phortffolio cynhwysfawr o Raddau Sylfaen.
- 6.6.2** Er bod gan Goleg Menai brofiad helaeth o gynnig rhaglenni Addysg Uwch, yn ddiamau byddai ymuno gyda Choleg Llandrillo o fewn strwythur Grŵp yn caniatáu iddo fanteisio'n llawn ar arbenigedd uwch Coleg Llandrillo yn y maes hwn.
- 6.6.3** Rhagwelir y bydd y bartneriaeth hon yn arwain at gyfleoedd dilyniant llawer gwell a mwy diffiniedig i ddysgwyr lleol, gyda llai o ddyblygu adnoddau. Mewn cyfnod pan fo mwy a mwy o ddysgwyr lleol yn methu â fforddio gadael cartref i fynychu cyrsiau Addysg Uwch llawn-amser, mae darpariaeth ran-amser, gyraeddadwy yn lleol yn mynd i ddod yn fwyfwy pwysig.
- 6.6.4** Rhagwelir hefyd y bydd yr uniad yn arwain at weithdrefnau mwy llyfn o safbwynt sicrhau ansawdd a rhannu adnoddau staffio, gan gynnwys staff dwyieithog profiadol iawn.
- 6.6.5** Bydd hyn yn arwain at gynnydd yn nifer y cyrsiau Addysg Uwch dwyieithog sydd ar gael ac yn ei wneud yn bosibl i'r Grŵp fanteisio ar y cyfleoedd a fydd ar gael trwy'r Coleg Cymraeg Cenedlaethol.
- 6.6.6** Bydd strwythur Grŵp yn hwyluso trafodaethau a chydweithrediad gyda'r prifysgolion hynny sy'n bartneriaid ac yn dileu'r angen i gystadlu am lefydd dysgu a chyllid.

## **6.7 Sgiliau Hanfodol**

- 6.7.1** Mae Sgiliau Hanfodol yn faes blaenoriaeth gan y ddau goleg ac mae angen llawer o ymdrech a chynllunio i ddatblygu strategaeth isranbarthol i fynd i'r afael â phroblem diffyg sgiliau ymysg y boblogaeth leol.
- 6.7.2** Maes pwysig i'w ddatblygu ar y cyd yw rheolaeth effeithiol ar y trosglwyddo o'r ysgol i'r coleg yn 16 oed, gan gynnwys cyfathrebu effeithiol a throsglwyddo gwybodaeth rhwng y colegau a'r ysgolion sy'n eu bwydo. Mae hwn yn fater allweddol er mwyn sicrhau bod dysgwyr yn manteisio ar raglenni dysgu priodol i'w hanghenion a'u gallu. Fel Grŵp, bydd yn haws mynd i'r afael â'r broblem hon mewn cydweithrediad â'r Awdurdodau Addysg Lleol.
- 6.7.3** O fewn y Grŵp, gellir datblygu ymhellach ar y gwaith da iawn a wnaed eisoes yn ymwreiddio sgiliau llythrennedd a rhifedd o fewn rhaglenni galwedigaethol, gan rannu adnoddau ac arbenigeddau. Y weledigaeth yw y bydd pob aelod o staff dysgu yn cymryd cyfrifoldeb dros wella sgiliau sylfaenol a hanfodol eu dysgwyr.
- 6.7.4** Bydd y colegau o fewn y Grŵp yn parhau yn eu hymdrechion i ymgysylltu ag oedolion "anodd eu cyrraedd" drwy adeiladu ar y cysylltiadau cryf sydd eisoes yn bodoli gyda phartneriaid allweddol megis Cymunedau'n Gyntaf a'r sector wirfoddol.
- 6.7.5** Bydd y strwythur Grŵp yn hwyluso'r cydweithio ar y rhaglen Sgiliau Sylfaenol yn y Gweithle gan gynnig gwasanaeth ymatebol, o ansawdd uchel, i gyflogwyr.
- 6.7.6** Datblygir systemau effeithiol o fesur effaith y ddarpariaeth sgiliau sylfaenol ar draws aelodau'r Grŵp er mwyn caniatáu ar gyfer mesur cynnydd. Bydd hyn yn sicrhau y gellir targedu adnoddau at y strategaethau mwyaf effeithiol i godi lefelau sgiliau sylfaenol y boblogaeth leol.

## **6.8 Cynllunio Cwricwlwm**

- 6.8.1** Ar hyn o bryd mae'r ddau goleg yn cynllunio eu cwricwlwm yn annibynnol ond o fewn fframwaith Cytundeb Strategol sy'n ceisio osgoi cystadleuaeth a dyblygu diangen.

**6.5.3** These socio-linguistic differences will be recognised in the future Welsh Language Schemes of the Grŵp and also the development plans which stem from them, in order to ensure that realistic but challenging targets are set for the new organisation.

**6.5.4** By pooling the existing experience and expertise in the delivery of bilingual education and training, exciting and innovative new developments are foreseen which will result in the Grŵp becoming the leading bilingual provider of post-16 education and training in Wales, opening up potential new markets nationally and world-wide.

## **6.6 Higher Education**

**6.6.1** Coleg Llandrillo and Coleg Menai have successfully offered a broad Higher Education curriculum for several years and Coleg Llandrillo has developed considerable expertise in this area, offering an extensive portfolio of Foundation Degrees.

**6.6.2** Although Coleg Menai has substantial experience of delivering Higher Education programmes, merger with Coleg Llandrillo within the Grŵp structure will, doubtlessly, allow learners across the area to benefit from the greater expertise of Coleg Llandrillo in this area of operation.

**6.6.3** It is anticipated that this partnership will result in improved, clearly defined progression opportunities for local learners with less duplication of resources. During a period when more and more local learners cannot afford to leave home to attend full-time Higher Education courses, local, part-time, accessible provision will become increasingly important.

**6.6.4** It is also anticipated that the merger will lead to more streamlined quality assurance procedures and the pooling of staffing resources, including highly experienced, bilingual staff.

**6.6.5** This will result in an increase in bilingual Higher Education courses and will enable the Grŵp to exploit the opportunities available through the Coleg Cymraeg Cenedlaethol.

**6.6.6** The Grŵp structure will facilitate discussions and collaboration with partner universities and will eliminate the need to compete for places and finance.

## **6.7 Essential Skills**

**6.7.1** Essential Skills is a priority area for both colleges and much effort and planning is required to develop a sub-regional strategy which will tackle the problem of the basic skills deficiencies within the local population.

**6.7.2** One important area for development is the effective management of transition of 16 year olds in the context of essential skills through effective communication and data transfer between the colleges and their feeder schools. This is a key issue if we are to ensure that learners progress to learning programmes which are appropriate to their needs and abilities. As a Grŵp it will be easier to address this issue in collaboration with the Local Education Authorities.

**6.7.3** Within the Grŵp, we can further build on the good work which is already in place in developing teaching and learning approaches to the embedding of literacy and numeracy within vocational programmes, sharing resources and expertise. The vision is for each member of teaching staff to take responsibility for improving the basic and essential skills of their learners.

**6.7.4** The colleges within the Grŵp will continue to engage with “difficult to reach” adults by building on and further developing collaborative links with key partner organisations such as Communities First and the voluntary sector.

**6.7.5** The Grŵp structure will facilitate collaboration on the Basic Skills in the Workplace programme to provide a responsive, high quality service to employers.

**6.7.6** Effective systems of measuring the impact of basic skills provision will be developed across the Grŵp in order to measure distance travelled. This will ensure that resources can be targeted at strategies which are most effective in raising the basic skills levels of the local population.

## **6.8 Curriculum Planning**

**6.8.1** Currently the two colleges plan their curricula independently but within the framework of a Strategic Agreement which aims to avoid unnecessary competition and duplication.

- 6.8.2** Y weledigaeth ar gyfer y Grŵp yw y bydd cwricwlwm integredig yn cael ei gynllunio ar draws yr holl ddalgylch. Er hynny, bydd y cwricwlwm a ddarperir ar bob safle'n adlewyrchu anghenion lleol, yn ogystal â blaenoriaethau lleol a chenedlaethol. Golyga hynny y bydd cyfleoedd dilyniant ar bob prif safle (lle bo'n bosibl) neu i safleoedd cyfagos. Bydd yr arbenigeddau a ddatblygwyd eisoes gan y ddau goleg, felly, yn cael eu diogelu a'u hyrwyddo mewn modd cost-effeithiol.
- 6.8.3** Mae cyfle i ddatblygu ymhellach ar yr arbenigedd a ddatblygwyd gan Goleg Meirion-Dwyfor mewn fideo-ddysgu ynghyd ag arbenigedd y ddau goleg mewn e-ddysgu. Gall hyn fod yn fodd i ehangu'r arlwy cwricwlaidd, yn arbennig mewn perthynas ag addysg gyfrwng Cymraeg.
- 6.8.4** O fewn y strwythur Grŵp bydd cyfle i gynnig ystod ehangach o batrymau cyflwyno er mwyn cyfarfod â gwahanol arddulliau dysgu, gan gynnwys dysgu integredig a dysgu o bell, yn ogystal â dulliau mwy traddodiadol, gan fanteisio'n llawn ar y technolegau diweddaraf.
- 6.8.5** Drwy rannu adnoddau a staff ar draws aelodau'r Grŵp, bydd modd cynnig ystod ehangach o ddarpariaeth/unedau arbenigol, gan gynnwys ehangu cyfleoedd i ddysgwyr gael eu dysgu a'u hasesu yn eu dewis iaith.
- 6.8.6** Mae datblygiadau megis Moodle yn cynnig cyfleoedd ardderchog i rannu adnoddau a syniadau ac i greu cymuned ehangach o ddysgwyr o fewn y Grŵp gyda'r potensial ar gyfer prosiectau a datblygiadau ar y cyd.
- 6.9** **Ansawdd**
- 6.9.1** Mae gan y ddau goleg broffil ansawdd ardderchog ar gyfer pob agwedd o'u gwaith ac wedi cynnal y safonau uchaf o fewn arolygon Estyn dros nifer o flynyddoedd. Maent wedi eu cydnabod am eu harferion sy'n arwain y sector gan Estyn a thrwy ennill gwobrau allanol megis Gwobrau Beacon a Cholegau Cymru.
- 6.9.2** O fewn y strwythur Grŵp, datblygir un system ansawdd integredig a weithredir yn lleol ac sy'n hyrwyddo atebolrwydd lleol. Mae hyn yn cynnig cyfle gwirioneddol i'r sefydliad newydd ddod yn ddarparwr o'r ansawdd gorau yng Nghymru.
- 6.9.3** Bydd y system ansawdd unedig newydd yn cael ei chyflwyno, ei monitro a'i chefnogi drwy strwythurau datganoledig. Bydd hyn yn sicrhau proses ymatebol a fydd yn galluogi i wendidau ansawdd gael eu hadnabod a'u datrys mor agos â phosibl at y cwsmer, tra'n cadw rheolaeth ganolog o'r broses.
- 6.9.4** Bydd y pwyslais cryf ar ddatblygiad Proffesiynol Parhaus yn annog rhannu arfer da ar draws y Grŵp.
- 6.9.5** Bydd system Datblygu Staff integredig yn adeiladu ar gryfderau'r ddau goleg ac mae potensial ei datblygu'n enghraifft o ragoriaeth ar gyfer y sector cyfan.
- 6.10** **Adnoddau a chyfleusterau**
- 6.10.1** O fewn y Grŵp datblygir cynllun buddsoddi strategol. Bydd hyn yn golygu llai o wastraffu ynni ac adnoddau ar gynigion diffrwyth mewn cystadleuaeth rhwng y ddau goleg.
- 6.10.2** Bydd arian cyfalaf yn cael ei fuddsoddi mewn meysydd o flaenoriaeth strategol yn hytrach na'r meysydd hynny a lwyddodd i ddenu cyllid o fewn sefyllfa gystadleuol.
- 6.10.3** Hefyd cynllunnir ar draws y rhanbarth wrth ddatblygu adnoddau arbenigol, gan osgoi dyblygu a chystadleuaeth ddiangen ond gan sicrhau y bydd gan yr ardal rwydwaith cydlynol o adnoddau dysgu penigamp.
- 6.10.4** Drwy greu un adran Gwasanaethau Corfforaethol i wasanaethu'r gwahanol safleoedd, gellir, yn ddiamau, greu arbedion ond hefyd greu gwasanaeth mwy cadarn heb yr angen i gael arbenigwyr ar bob safle. Golyga hyn y bydd cyfran mwy o'r cyllid yn cyrraedd y ddarpariaeth lawr dosbarth i ddysgwyr.
- 6.10.5** Bydd strategaeth o'r fath yn hanfodol yn yr hinsawdd ariannol bresennol ac i gyfarfod â'r heriau tymor canolig sy'n wynebu'r sector cyhoeddus.
- 6.10.6** Fodd bynnag, cymerir gofal wrth integreiddio systemau i sicrhau bod y gorau o bob sefydliad yn cael eu mabwysiadu a'u cyflwyno er mwyn sicrhau nad yw defnyddwyr y systemau hynny'n canfod yr uno fel cam yn ôl.

- 6.8.2** The vision for the Grŵp is that an integrated curriculum will be planned covering its entire area. However, the curriculum provided on each site will reflect the local requirements as well as local and national priorities. This will mean that there will be progression opportunities on each site (where possible) or to adjacent sites. The areas of specialism already developed by the two colleges will, therefore be safeguarded and promoted in a cost-effective manner.
- 6.8.3** There will be opportunities to further exploit the specialism developed by Coleg Meirion-Dwyfor in video-teaching as well as the expertise of both colleges in e-learning. These could become vehicles for extending the curriculum offer, particularly in relation to Welsh medium education.
- 6.8.4** Within the Grŵp structure there will be opportunities to provide a wider range of delivery patterns which will meet the needs of different learning styles, including blended and distance learning, as well as the more traditional methods, fully exploiting the possibilities offered by new technologies.
- 6.8.5** By sharing staff resources across the Grŵp, it will be possible to offer a broader range of specialist provision/units, including wider opportunities for learners to study and be assessed through their language of choice.
- 6.8.6** Developments such as Moodle offer excellent opportunities for sharing resources and ideas and for the formation of wider communities of learners within the Grŵp with the potential for joint projects and initiatives.
- 6.9 Quality**
- 6.9.1** Both colleges have excellent quality profiles for all aspects of their work and they have maintained the highest standards of performance in Estyn inspections over a number of years. They have both been recognised for their sector leading practice by Estyn and by winning external awards such as Beacon and ColegauCymru Awards.
- 6.9.2** Within the Grŵp structure a single, integrated quality system will be developed which is locally implemented and promotes local accountability. This offers the real potential for the new organisation to become the highest quality provider in Wales.
- 6.9.3** The new, unified quality system will be one which is delivered, monitored and supported at a local level through devolved structures. This will ensure that it is a responsive process and will enable quality issues to be identified and resolved as close as possible to the customer, whilst maintaining central monitoring and control of the process.
- 6.9.4** The strong emphasis on Continuous Professional Development will encourage the sharing of good practice across the Grŵp.
- 6.9.5** An integrated Staff Development system will build on the existing strengths of both colleges, with potential to become an exemplar for the entire sector.
- 6.10 Resources and facilities**
- 6.10.1** A strategic investment plan will be developed within the Grŵp. This will mean that less energy and resources are expended on redundant bids, with both colleges competing against each other.
- 6.10.2** Capital will be invested in strategically prioritised areas, rather than those areas which were successful in attracting funding as a result of a competitive process.
- 6.10.3** A cross-regional view will also be taken on specialist resources, avoiding duplication and nugatory competition but ensuring the area has a coherent network of world class teaching resources.
- 6.10.4** The formation of one corporate service arm to serve the various campuses will, undoubtedly, create savings, but it will also provide a more robust service which does not depend on specialists within each institution. This will ensure that a larger proportion of funding will reach the front line services for learners.
- 6.10.5** Such a strategy will be essential during the current economic climate and also to meet the medium term challenges facing the public sector.
- 6.10.6** However, care will be taken in merging systems in order to ensure that the best from each organisation is adopted and utilised, so that system users do not perceive the merger as a backward step.

## 7. Y Deg Ymrwymiad

Mae'r ddau goleg wedi cytuno ac wedi cyhoeddi 10 ymrwymiad ar gyfer yr uniad arfaethedig. Mae'r rhain wedi eu rhannu gyda staff ac maent ar gael yn hawdd. Wrth gyhoeddi'r ymrwymadau hyn mae'r colegau yn ymrwymo i:

- Cadw hunaniaeth Coleg Menai, Coleg Llandrillo Cymru a Choleg Meirion-Dwyfor
- Cadw'r holl gampysau, gan ymateb i'w hanghenion a'u dyheadau
- Buddsoddi yn isadeiledd y campysau mewn ffordd gyfartal sy'n ymateb i anghenion lleol
- Ehangu'r dewis a'r cyfleoedd sydd ar gael i ddysgwyr, gan sicrhau eu bod yn cael arweiniad diduedd
- Sicrhau bod ethos dwyieithog pob safle'n cael ei ddatblygu ymhellach
- Ehangu'r cwricwlwm dwyieithog a gynigir ar bob safle
- Sicrhau bod staff yn cael eu trin yn deg a bod unrhyw newid a wneir i delerau ac amodau yn cael eu cytuno ar y cyd, yn unol â'r Rheoliadau Trosglwyddo Ymgymeriadau (Diogelu Cyflogaeth)
- Cynnal perfformiad ariannol cadarn hanesyddol y colegau, gan anelu at reoli newid heb yr angen am ddiswyddiadau gorfodol
- Datblygu cysylltiadau â chyflogwyr er mwyn sicrhau bod anghenion yr economi leol o ran sgiliau'n cael eu bodloni'n llwyr
- Cynnal ac ehangu'r partneriaethau ag ysgolion gan adlewyrchu'r ardal a sicrhau arlwy cyfoethog o gyrsiau galwedigaethol i ddysgwyr 14-19 oed.

## 8. Y Broses Ymgynghori

- 8.1** Gan weithio gyda'i gilydd, mae'r colegau, gyda'i gilydd, wedi datblygu proses ymgynghori, fel y gall unigolion a sefydliadau y bydd yr uniad yn effeithio arnynt gynnig sylwadau a mynegi eu barn.
- 8.2** Bydd cyfres o gyfathrebiadau'n rhan o'r broses hon, i sicrhau y bydd pob grŵp o fudd-ddeiliaid yn ymwybodol o'r cyfleoedd i gymryd rhan.
- 8.3** Mae copïau o'r ddogfen ymgynghori ar gael yn nerbynfeydd prif safleoedd y ddau goleg. Mae'r ddogfen hefyd ar gael ar brif wefannau'r colegau ([www.llandrillo.ac.uk/uno](http://www.llandrillo.ac.uk/uno)) neu [www.menai.ac.uk/uno](http://www.menai.ac.uk/uno))

**8.4** Croesewir sylwadau gan bawb sydd â diddordeb, a chaiff y budd-ddeiliaid canlynol wahoddiad ffurfiol i fynegi barn: Staff ac Undebau Llafur cydnabyddedig y ddau goleg; dysgwyr presennol y ddau goleg, a'u teuluoedd; cyflogwyr/busnesau sy'n gysylltiedig â'r ddau goleg, gan gynnwys partneriaid o'r sector preifat; cyrff proffesiynol, cymdeithasau cyflogwyr; Fforwm Economaidd Gogledd Cymru; mudiadau a chyrff cymunedol a gwirfoddol a phartneriaid; Cynghorau Sgiliau Sector; Colegau Addysg Bellach Gogledd a Chanolbarth Cymru; sefydliadau Addysg Uwch Gogledd a Chanolbarth Cymru; Ysgolion Uwchradd y dysgwyr sy'n dod i'r ddau Goleg; Rhwydweithiau Dysgu 14-19; Gyrfa Cymru; Awdurdodau Addysg Lleol; ACau, ASau, ASEau; Cynghorau Lleol; Byrddau Gwasanaethau Lleol; Bwrdd yr Iaith Gymraeg; Colegau Cymru.

**8.5** Bydd y sylwadau a dderbynnir yn cyfrannu at ddatblygu cynlluniau a pholisïau'r sefydliad unedig, yn ogystal â'r achos busnes a gyflwynir i Lywodraeth Cymru.

**8.6** Pan ddaw'r broses ymgynghori i ben, bydd yr ymatebwyr yn derbyn adroddiad yn crynhoi'r sylwadau a'r argymhellion.

**8.7** Os penderfynir bwrw ymlaen, cyflwynir y dogfennau angenrheidiol i Lywodraeth Cymru fis Ionawr 2012.

**8.8** Os cymeradwyir y cynlluniau hyn, bydd uniad ffurfiol a chyfreithiol y ddau goleg yn digwydd yn Ebrill 2012.

## 9. Sut i Ymateb

**9.1** Mae Coleg Llandrillo Cymru a Choleg Menai yn eich gwahodd i roi eich barn ar yr uniad arfaethedig. Gallwch wneud hyn drwy:

- lenwi ac anfon ffurflen ar-lein yn [www.llandrillo.ac.uk/uno](http://www.llandrillo.ac.uk/uno) neu [www.menai.ac.uk/uno](http://www.menai.ac.uk/uno)
- lenwi a dychwelyd y ffurflen ymateb sydd ar dudalen 21 y ddogfen hon
- ysgrifennu at Glerc Corfforaeth y naill Goleg neu'r llall (gweler tudalen 23 i gael y manylion i gysylltu).

**9.2** **Rhaid dychwelyd yr ymatebion erbyn 31 Hydref, 2011 fan bellaf.**

**9.3** Gallwch ofyn i ni beidio â chyhoeddi eich enw a'ch cyfeiriad wrth eich sylwadau. Dylech nodi, fodd bynnag, y byddwn o bosibl yn cyhoeddi eich sylwadau.

## 7. The Ten Commitments

The two colleges have agreed, and published, 10 commitments relating to the potential merger. These have been shared with staff and are openly available. In publishing these commitments, the colleges are committed to:

- Retaining the identities of Coleg Menai, Coleg Llandrillo Cymru and Coleg Meirion-Dwyfor
- Retaining all campuses, responding to their needs and aspirations
- Investing in campus infrastructure in an equitable manner in response to local need
- Enhancing the choices and opportunities for learners ensuring impartial learner guidance
- Ensuring that the bilingual ethos of each site is further developed
- Expanding the range of bilingual curriculum on all sites
- Ensuring that all staff are treated fairly and that in accordance with TUPE any change in terms and conditions will be by mutual agreement
- Maintaining the historically strong financial performance of the Colleges, thus aiming to manage change without the need for compulsory redundancies
- Developing employers' links to ensure that the skills needs of the local economy are fully met
- Maintaining and expanding the partnerships with schools to reflect the area and ensure a rich vocational offer for 14-19 learners.

## 8. Consultation Process

- 8.1** Working together, the colleges have developed a consultation process that will allow individuals and organisations affected by the merger to provide comments and to express their opinions.
- 8.2** This process will include a series of communications to ensure that all stakeholders are aware of the opportunities to participate.
- 8.3** Copies of the consultation document are available at college reception areas on their main sites. The document is also available on the colleges' main websites ([www.llandrillo.ac.uk/merger](http://www.llandrillo.ac.uk/merger) or [www.menai.ac.uk/merger](http://www.menai.ac.uk/merger)).
- 8.4** Comments are welcomed from all who have an interest, while the following stakeholders will be formally invited to express their opinions:

Staff and recognised Trade Unions at the two colleges; present learners and their families; employers/business who are linked to the two colleges, including private sector partners; professional bodies, employer organisations, North Wales Economic Forum; community and voluntary groups and partners; Sector Skills Councils; North and Mid Wales Further Education Colleges; North and Mid Wales Higher Education Institutions; the secondary schools feeding the two colleges; 14-19 Learning Networks; Careers Wales, Local Education Authorities; AMs, MPs, MEPs; Local Councils; Local Service Boards; Welsh Language Board; ColegauCymru.

**8.5** The comments received will inform the planning and policies of the merged organisation as well as the business case to be submitted to The Welsh Government.

**8.6** All respondents will receive a summary report of the comments, along with subsequent recommendations for action following the end of the consultation procedure.

**8.7** If the decision is made to proceed, the necessary documentation will be submitted to the Welsh Assembly Government in January 2012.

**8.8** If these plans are approved, the formal and legal merger of the two colleges will take place in April 2012.

## 9. How to respond

- 9.1** Coleg Llandrillo Cymru and Coleg Menai invite you to express your opinion on the proposed merger. You may do this by:
- Completing and submitting the on-line form (on [www.llandrillo.ac.uk/merger](http://www.llandrillo.ac.uk/merger) or [www.menai.ac.uk/merger](http://www.menai.ac.uk/merger))
  - Completing and returning the response form found on page 22 of this document
  - Writing to the Clerk of the Corporation of either college (see page 23 for contact details).
- 9.2** **Responses must be returned by 31st October, 2011 at the latest.**
- 9.3** You may ask us not to publish your name and address along with your comments. You should be aware, however, that we may publish your comments.

**Nodiadau / Notes:**

A series of horizontal dotted lines for writing notes.





## Cyswllt

**Mr Toby G. Prosser, Y.H.**  
**Clerc y Gorfforaeth**  
Coleg Llandrillo Cymru  
Ffordd Llandudno  
Llandrillo-yn-Rhos  
Bae Colwyn  
Conwy LL28 4HZ  
[www.llandrillo.ac.uk/uno](http://www.llandrillo.ac.uk/uno)

**Ms Esyllt Penri**  
**Clerc y Gorfforaeth**  
Coleg Menai  
Ffordd Ffriddoedd  
Bangor  
Gwynedd LL57 2TP  
[www.menai.ac.uk/uno](http://www.menai.ac.uk/uno)

## Contact

**Mr Toby G. Prosser, J.P.**  
**Clerk to the Corporation**  
Coleg Llandrillo Cymru  
Llandudno Road  
Rhos-on-Sea  
Colwyn Bay  
Conwy LL28 4HZ  
[www.llandrillo.ac.uk/merger](http://www.llandrillo.ac.uk/merger)

.....  
**Ms Esyllt Penri**  
**Clerk to the Corporation**  
Coleg Menai  
Ffordd Ffriddoedd  
Bangor  
Gwynedd LL57 2TP  
[www.menai.ac.uk/merger](http://www.menai.ac.uk/merger)

